

УТВЕРЖДАЮ

Заведующий МБДОУ

«Детский сад № 39»

В.В. Севрюк

Приказ от 17.03.25 № 38 -ОД



ОТЧЕТ О РЕЗУЛЬТАТАХ САМООБСЛЕДОВАНИЯ

муниципального бюджетного дошкольного образовательного учреждения
«Детский сад № 39» г. Находка
за 2024 год

І. Аналитическая часть

1. Общие сведения об образовательной организации

Наименование образовательной организации	Муниципальное бюджетное дошкольное образовательное учреждение «Детский сад № 39» г. Находка (МБДОУ «Детский сад № 39»)
Руководитель	Севрюк Валентина Викторовна
Адрес организации	692924, Российская Федерация, Приморский край, г. Находка, ул. Ленинградская, 12
Телефон	8 (4236) 62-36-20
Адрес электронной почты	detsad39@list.ru
Учредитель	Администрация Находкинского городского округа 692904, Российская Федерация, Приморский край, г. Находка, Находкинский проспект, 16 E-mail: admcity@nht.ru Телефон: 8 (4236) 69-21-21 Факс: 8 (4236) 64-19-39
Дата создания учреждения	1971 год
Лицензия на осуществление образовательной деятельности	от 21.03.2016 года № 121, серия 25Л01 № 0001158, срок действия «бессрочно», выдана Департаментом образования и науки Приморского края
Свидетельство о Государственной аккредитации	не предусмотрено
Режим работы	понедельник - пятница с 7.30 ч. до 19.00 ч., длительность пребывания детей в группах - 11,5 ч. выходные: суббота, воскресенье, праздничные дни.

Муниципальное бюджетное дошкольное образовательное учреждение «Детский сад № 39» г. Находка (далее МБДОУ) расположено в жилом районе города вдали от производственных предприятий и торговых мест.

Здание МБДОУ построено по типовому проекту. Проектная наполняемость - 210 мест. Общая площадь здания 1598,7 кв. м, из них площадь помещений, используемых непосредственно для нужд образовательного процесса, 513 кв. м.

Цель деятельности МБДОУ - осуществление образовательной деятельности по реализации федеральной образовательной программы дошкольного образования воспитанников в возрасте от 1 года 2 месяцев до 8 лет.

Предметом деятельности МБДОУ является разностороннее развитие детей с учетом их возрастных и индивидуальных особенностей, воспитание и обучение на основе индивидуального подхода и специфичных для дошкольников видов деятельности на основе духовно-нравственных ценностей российского народа, исторических и национально-культурных традиций.

МБДОУ **сотрудничает** с МБУК ЦБС НГО «Детская библиотека № 10», МАОУ «СОШ № 22», МАОУ «СОШ № 25 «Гелиос», ГИБДД УВД г. Находка, Управлением Государственного пожарного надзора Главного управления МЧС России по Приморскому краю, КГБУЗ «Находкинская городская больница № 1», Находкинской таможней, благотворительным фондом «Право на жизнь» г. Находка, МАУ «Физкультура и здоровье».

2. Система управления организации

Управление МБДОУ осуществляется в соответствии с законодательством РФ и Уставом МБДОУ, строится на принципах единоначалия и коллегиальности.

Непосредственное руководство МБДОУ осуществляет заведующий. Формами самоуправления МБДОУ являются Педагогический совет и Совет родителей.

Наименование органа	Функции
Заведующий	<ul style="list-style-type: none">• осуществляет общее руководство МБДОУ;• контролирует работу и обеспечивает эффективное взаимодействие всех сотрудников организации;• утверждает штатное расписание, отчетные документы организации
Педагогический совет	<ul style="list-style-type: none">• определяет направления образовательной деятельности ДОУ;• отбирает и утверждает парциальные программы для использования в ДОУ;• обсуждает вопросы содержания, форм и методов образовательного процесса, планирования образовательной деятельности ДОУ;• рассматривает вопросы повышения квалификации и переподготовки кадров;• выявляет, обобщает, распространяет, внедряет педагогический опыт;• рассматривает вопросы организации дополнительных услуг по запросам родителей;• рассматривает проекты нормативных документов, вносит в

	них корректировки
Совет родителей	<ul style="list-style-type: none"> • принимает участие в обсуждении проектов локальных документов, знакомится с имеющимися актами МБДОУ, вносит в них изменения и дополнения; • изучает основные направления образовательной, оздоровительной и воспитательной деятельности в МДОУ, вносит предложения по их совершенствованию; • заслушивает вопросы, касающиеся содержания, форм и методов образовательного процесса, принимает участие в планировании педагогической деятельности МДОУ; • принимает информацию заведующего, отчеты педагогических и медицинских работников о состоянии здоровья детей, ходе реализации образовательной программы, результатах готовности детей к школьному обучению, итогах года; • решает вопросы оказания помощи воспитателям групп в работе с неблагополучными семьями; • вносит предложения по совершенствованию педагогического процесса в ДОУ

Вывод: по итогам 2024 года система управления МБДОУ оценивается как эффективная, позволяющая учесть мнение работников учреждения, обеспечивающая включение родителей (законных представителей) в управление организацией. Структура и механизм управления дошкольным учреждением определяет его стабильное функционирование, соответствуют специфике деятельности МБДОУ.

В следующем году изменение системы управления не планируется.

3. Оценка образовательной деятельности

Образовательная деятельность в МБДОУ организована в соответствии с

- Федеральным законом от 29.12.2012 № 273-ФЗ «Об образовании в Российской Федерации»;
- Федеральным законом от 31 июля 2020 г. № 304-ФЗ «О внесении изменений в Федеральный закон «Об образовании в Российской Федерации» по вопросам воспитания обучающихся»;
- Федеральным законом от 24 сентября 2022 г. № 371-ФЗ «О внесении изменений в Федеральный закон «Об образовании в Российской Федерации» и статью 1 Федерального закона «Об обязательных требованиях в Российской Федерации»;
- Федеральным законом от 19 декабря 2023 г. № 618-ФЗ «О внесении изменений в Федеральный закон «Об образовании в Российской Федерации»;
- Федеральным законом от 8 августа 2024 г. № 315-ФЗ «О внесении изменений в Федеральный закон «Об образовании в Российской Федерации»

- ФГОС дошкольного образования (в редакции приказа Минпросвещения России от 8 ноября 2022 г. № 955);
- СП 2.4.3648-20 «Санитарно-эпидемиологические требования к организациям воспитания и обучения, отдыха и оздоровления детей и молодежи»;
- СанПиН 2.3/2.4.3590-20 «Санитарно-эпидемиологическими требованиями к организации общественного питания населения»;
- СанПиН 1.2.3685-21 «Гигиенические нормативы и требования к обеспечению безопасности и (или) безвредности для человека факторов среды обитания»;
- нормативными актами регионального и муниципального уровней, МБДОУ «Детский сад № 39».

Образовательный процесс для детей с ОВЗ осуществляется в соответствии с адаптированной образовательной программой дошкольного образования для детей с ТНР.

МБДОУ посещают воспитанники в возрасте *от 1 года 2 месяцев до 8 лет*. Сформировано *8 групп общеразвивающей направленности*.

№	Название группы	Возраст детей	Количество групп	Количество воспитанников на 31.12.2024 г.
1	Группа раннего возраста	1 г. 2 мес. – 2 года	1	16
2	1 младшая группа	2-3 года	1	18
3	2 младшая группа	3-4 года	1	24
4	Средняя группа	4-5 лет	2	48
5	Старшая группа	5-6 лет	1	24
6	Подготовительная группа	6-8 лет	2	47

Общая численность воспитанников на 31.12.2024 г. – 177 человек.

Организация образовательного процесса

Образовательная деятельность ведется на основании утвержденной образовательной программы дошкольного образования МБДОУ «Детский сад № 39», разработанной на основе федеральной образовательной программы дошкольного образования, в соответствии с ФГОС ДО.

Цели реализации образовательной программы МБДОУ: разностороннее развитие детей дошкольного возраста с учетом их возрастных и индивидуальных особенностей, в том числе достижение детьми дошкольного возраста уровня развития, необходимого и достаточного для успешного освоения ими образовательных программ начального общего образования, на основе индивидуального подхода к детям дошкольного возраста и специфичных для детей дошкольного возраста видов деятельности на основе духовно-нравственных ценностей российского народа, исторических и национально-культурных традиций.

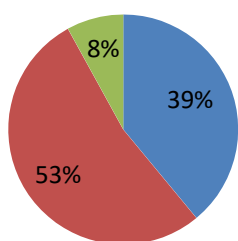
Образовательный процесс построен в соответствии с годовым планом работы МБДОУ. В ходе реализации образовательной деятельности используются информационные технологии, современные педагогические технологии, создана комплексная система планирования образовательной деятельности с учетом направленности реализуемой образовательной программы, возрастных и индивидуальных особенностей воспитанников, что обеспечивает преемственность детского сада и школы.

Воспитательная работа в 2024 году осуществлялась в соответствии с рабочей программой воспитания и календарным планом воспитательной работы. При этом использовались разнообразные виды и формы организации совместной воспитательной деятельности педагогов, детей и их родителей: коллективные мероприятия, тематические досуги, спортивные развлечения, выставки, акции, экскурсии и т.д.

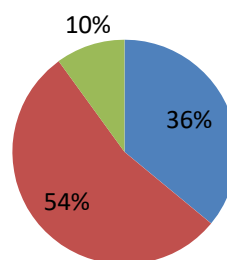
Уровень развития детей анализируется по итогам *педагогического мониторинга* Ю. Афонькиной. В каждой возрастной группе заполняются карты, сводные таблицы оценки уровней эффективности педагогических взаимодействий по пяти образовательным областям, ведется педагогическое наблюдение и индивидуальные образовательные маршруты.

Результаты педагогического мониторинга на конец 2024 года

Социально-коммуникативное развитие

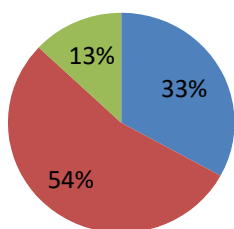


Познавательное развитие

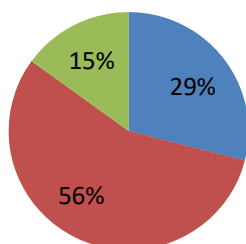


■ *высокий*
■ *средний*
■ *низкий*

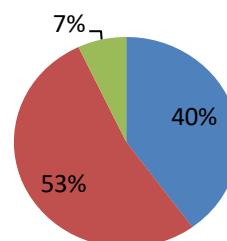
Художественно-эстетическое развитие



Речевое развитие



Физическое развитие



Результаты педагогического анализа показывают преобладание детей с высоким и средним уровнями развития при прогрессирующей динамике в течение года, что говорит о результативности образовательной деятельности в МБДОУ. Реализация каждой образовательной области предполагает решение специфических задач во всех видах детской деятельности, имеющих место в режиме дня МБДОУ.

Работа с детьми с ОВЗ

В 2024 году коррекционную помощь в группах общеразвивающей направленности получали 5 детей с ТНР. В течение года обследовано с целью выявления ОВЗ 71 дошкольник. Направлено на ПМПК для определения и уточнения образовательного маршрута 25 детей.

Адаптированная образовательная программа реализована в полном объеме.

Коррекционная работа проводилась с использованием наглядных, практических и словесных методов обучения и воспитания с учетом психофизического состояния детей, с использованием дидактического материала. Коррекционная работа проводилась по следующим направлениям: накопление и актуализация словаря, уточнение лексико-грамматических категорий, развитие фонематических представлений, коррекция нарушений звукопроизношения, развитие связной речи.

Для коррекции речи воспитанников в МБДОУ работает *логопункт*. В 2024 году фронтальные и индивидуально-подгрупповые занятия посещало 25 воспитанников. По результатам мониторинга количество детей с высоким уровнем педагогического взаимодействия составляет 20%, средним - 72%, низким - 8%.

Чтобы выбрать стратегию воспитательной работы, в 2024 году проводился анализсостава семей воспитанников.

Характеристика семей по составу

Состав семьи	Количество семей	Процент от общего количества семей воспитанников
Полная	145	82%
Неполная с матерью	26	15%
Неполная с отцом	5	0 %
Оформлено опекуновство	1	3 %

Характеристика семей по количеству детей

Количество детей в семье	Количество семей	Процент от общего количества семей воспитанников
Один ребенок	78	44 %
Два ребенка	62	35 %
Три ребенка и более	37	21 %

МБДОУ посещают 8 детей, родители (законные представители) которых являются участниками специальной военной операции. Для воспитанников проводятся воспитательные мероприятия с целью создания благоприятного климата в группах на основе рекомендаций по организации комплексного сопровождения обучающихся данной категории, разработанных Министерством просвещения Российской Федерации.

Воспитательная работа строится с учетом индивидуальных особенностей детей, с использованием разнообразных форм и методов, в тесной взаимосвязи воспитателей, специалистов и родителей. Детям из неполных семей уделяется большее внимание в первые месяцы после зачисления в МБДОУ.

В 2024 г. были проведены *совместные мероприятия с участием родителей:*

- организованы *экскурсии* в отделение почтовой связи № 24, торгово-развлекательный центр «Мега Находка», отделение сбербанка, детскую библиотеку № 10, пожарную часть № 8, продуктовый магазин, МБОУ «СОШ № 22»;
- родители провели для детей *мастер-классы* «Самое вкусное мороженое», «Роспись имбирных пряников глазурью», «Медвежонок Блинчик из пластилина», «Мелем муку, печем печенье», «Взбиваем из сливок масло»;
- *семейные субботы* «Идем в кукольный театр», «Гуляем в городском парке», «Идет в кафе «Мокко», «Исследуем новую набережную у озера Соленого», «Отдыхаем в бухте Рица»;
- активно *участвуют в праздниках, концертах, развлечениях* (готовят номера для выступлений, исполняют роли героев), «Праздник бантиков», «Широкая Масленица», «Новогодние приключения», «Космические приключения»;
- помощь в подготовке и проведении *проживаемых событий* в группе и в МБДОУ, *гибком планировании*;
- *творческие выставки и конкурсы* «Осенние фантазии», «Говорят у мамы руки золотые», «Новогоднее чудо», «Герои бывают разные», «Наша армия сильна», «Звездное небо», «Правила пожарной безопасности», «Относитесь с уважением к правилам движения» в рамках месячника безопасности, «Наша армия сильна»;
- *конкурсы чтецов* «О героях былых времен», «Моя мама лучшая на свете», «мой город, моя гордость», «Зимушка - зима»;
- *фотовыставки* «Мамы на работе», «Мой папа – солдат», «Наша дружная семья», «Мы путешествуем», «Мой питомец»;
- организовали «*Огород на окошке*», «*Веселый огород*» на территории МБДОУ;
 - *совместные проекты:* «Если б не было часов», «О полезных свойствах чая», «Что такое плесень?», «Зачем леопарду пятна?», «Такой нужный мост», «Мои домашние питомцы»;
 - *спортивные мероприятия:* эстафета «Спортивная Находка», соревнования «Быстрее, выше, сильнее», спортивно-музыкальное развлечение «Кто со спортом дружен, тому врач не нужен», спортивное развлечение «Богатыри земли русской»;

- акции «Бессмертный полк», «Голубь мира», «Окна Победы», «Окна России», «Свеча памяти», «Почта поздравлений», патриотическая акция «Собери подарок бойцу СВО»;
- подготовка костюмов и декораций к городскому конкурсу «Театральная жемчужина -2024», рождественскому концерту, образовательному событию «Неужели, неужели вы не слышали о гжели?»;
- консультации для родителей «Как мамам сохранить спокойствие в любой ситуации? Разбираем на примерах», «Хвалите ребенка правильно», «Как помочь ребенку повысить самооценку?», «Организация игровой деятельности в домашних условиях», «Интернет–троллинг», «Основы безопасности», «Терроризм – угроза обществу», «Мелкая моторика и речь ребенка», «Чтение – вот лучшее учение» и прочие;
- общесадовское родительское собрание «Перспективы развития МБДОУ в 2024 – 2025 гг», групповые родительские собрания (по индивидуальным планам воспитателей);
- изготовлены буклеты и памятки «Адаптация. Без паники!», «Игры – забавы», «Русские народные игры для дошкольников», «Нет коррупции», «Пристегните ребенка!» и т. д.;

В 2024 году для поддержки детей, проявляющих выдающиеся способности, в МБДОУ были организованы дополнительные образовательные услуги на безвозмездной и платной основе. Зачисление детей на обучение по программам осуществлялось по заявлению родителей. Источник финансирования: средства бюджета и физических лиц. Подробная характеристика представлена в таблице.

Дополнительные образовательные услуги

№	Направленность/ Наименование программы	Возраст детей	Количество	Бюджет/ платные
1	туристско-краеведческая			
1.1	Кружок «Приморский город – Находка»	5 – 6 лет	25	бюджет
2	социально-гуманитарное			
2.1	Кружок «Книги – верные друзья»	6 - 7 лет	24	бюджет
2.2	Кружок «Дети и денежные отношения»	6 -7 лет	22	бюджет
2.3	Кружок «Английский язык»	4 - 7 лет	7	платные
2.4	Логопедический кружок «Обучение грамоте»	5 – 7 лет	25	платные
3	техническая			

3.1	кружок «Робототехника»	3 - 7 лет	9	платные
4	<i>художественная</i>			
4.1	хореографическая студия	3 - 6 лет	15	платные
4.2	Лепка	4 - 7 лет	9	платные
4.3	Рисование	4 - 7 лет	9	платные
4.4	Кружок прикладного искусства «Страна мастеров»	6 - 7 лет	26	бюджет
5	<i>Физкультурно-спортивная</i>			
5.1	Кружок «Рукопашный бой»	3 – 7 лет	24	платные

Анализ табличных данных показывает, что дополнительное образование представлено по пяти направлениям. Охват воспитанников с 3 до 7 лет дополнительным образованием в 2024 году составил 95 процентов. Это на 21 % больше, чем в 2023 году и на 41% больше 2022г.

Родительский опрос, проведенный в мае 2024 года, показывает, что родители удовлетворены качеством дополнительного образования, реализуемого в МБДОУ.

Для развития дополнительного образования в 2025 году планируется информационно-просветительская работа с родителями (законными представителями), обучающие мероприятия для педагогов, выделение дополнительных площадей для организации кружковой работы.

Вывод: МБДОУ осуществляет образовательную деятельность в соответствии с нормативными документами всех уровней. Образовательный процесс осуществляется по образовательной программе, направлен на гармоничное всестороннее развитие воспитанников с учетом возрастных и индивидуальных особенностей. В МБДОУ применяются парциальные программы по развитию эмоционального интеллекта, финансовой грамотности, краеведению. Особое внимание уделяется духовно-нравственному воспитанию дошкольников. На основе наблюдения и мониторинговых показателей составлены индивидуальные образовательные маршруты на каждого воспитанника МБДОУ.

Результаты педагогического анализа показывают преобладание детей с высоким и средним уровнями развития при прогрессирующей динамике в течение года, что говорит о результативности образовательной деятельности в МБДОУ. Ведется работа по коррекции речи детей, осуществляются дополнительные образовательные услуги.

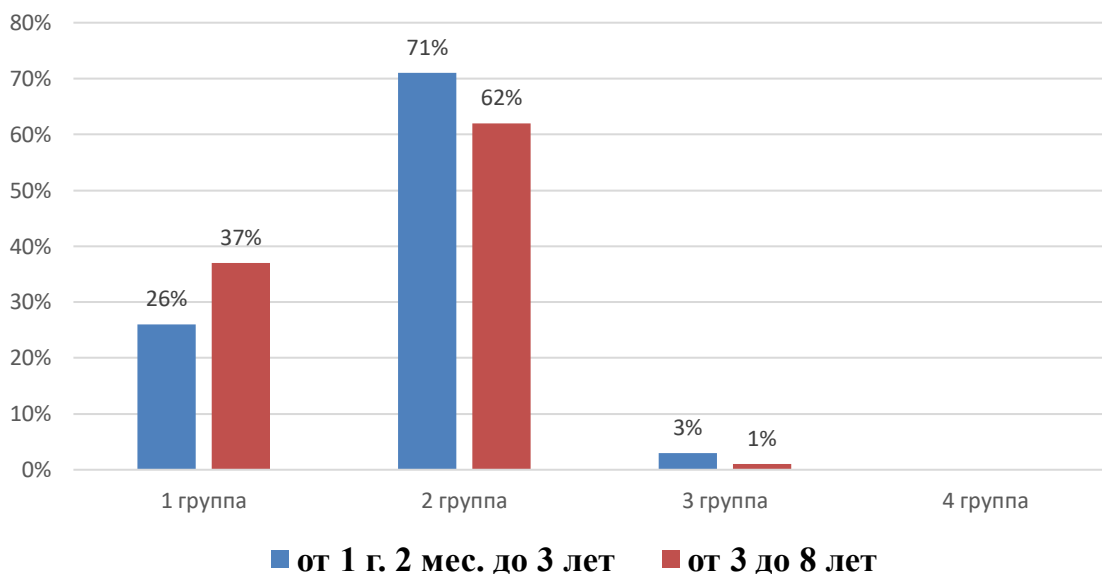
4. Оценка функционирования внутренней оценки качества образования

В МБДОУ утверждено положение о внутренней системе оценки качества образования от 31.08.2021г. Мониторинг качества образовательной деятельности в 2024

году показал хорошую работу педагогического коллектива по всем показателям.

Состояние здоровья, физическое развитие воспитанников удовлетворительные.

Характеристика детей по состоянию здоровья



Из диаграммы видно, что в МБДОУ преобладают воспитанники со второй группой здоровья. Ежегодно наблюдается тенденция снижения количества абсолютно здоровых детей (1 группа здоровья) при поступлении в детский сад.

В связи с этим необходимо уделить особое внимание здоровьесберегающим технологиям, укреплению здоровья и профилактике заболеваний.

87 % детей успешно освоили образовательную программу дошкольного образования в своей возрастной группе. Воспитанники подготовительных групп показали высокую готовность к школьному обучению.

Участие воспитанников в конкурсах и мероприятиях различного уровня

Международные конкурсы:

- 3 международный конкурс-фестиваль «Кубок Ольги Плотниковой «Поющая галактика» МАУК «ДК им. Ю. Гагарина» НГО - диплом лауреата 1 степени.

Всероссийские конкурсы:

- конкурс выразительного чтения стихов «Я помню! Я горжусь!» Фонд реализации программ и проектов, направленных на развитие культуры, искусства и поддержку детского творчества «Подари добро детям» - диплом 1 степени.

Мероприятия городского уровня:

- конкурс «Театральная жемчужина -2024» - сертификаты в номинациях «Лучшая взрослая роль в детском спектакле», «Лучший юный актер»;
- конкурс проектных и исследовательских работ «Почемучка» - грамота 3 место;
- конкурс «ИнженериУм» - грамота 2 место;
- 10 городской фестиваль детского творчества «Ступеньки мастерства» МАУК и» Дом молодежи» НГО - диплом лауреата 3 степени;
- 25 городской фестиваль детского творчества «Капельки солнца» МАУК и» Дом молодежи» НГО - диплом лауреата 1 степени;
- конкурс чтецов «Стихи Великому Отечеству» МАУК «Дом молодежи» НГО - диплом лауреата 2 степени;
- фестиваль хореографического искусства «Танцевальный калейдоскоп» МАУК «ДК им. Ю. Гагарина» НГО – диплом.

Таким образом, под руководством педагогов и при поддержке родителей ребята активно участвовали в различных мероприятиях творческой и интеллектуальной направленности и показали хорошие результаты.

В 2024 году проводился *мониторинг удовлетворенности родителей (законных представителей) качеством образовательных услуг*, в котором приняли участие 151 человек. Получены следующие результаты:

- положительно оценивают уровень материально-технического оснащения МБДОУ - 70,9 %;
- удовлетворены открытостью и доступностью информации о деятельности образовательной организации – 66,9 %;
- удовлетворены уровнем организации питания – 71,6 %;
- удовлетворены уровнем санитарно-гигиенических условий – 66,2%;
- удовлетворены профессиональной компетентностью педагогов и специалистов - 62,9 %;
- удовлетворены качеством реализации образовательной программы – 62,9%;
- удовлетворены условиями для оздоровления детей – 62,9%;
- удовлетворены условиями по присмотру и уходу – 69,3%.

Результаты анализа опроса родителей (законных представителей) *об удовлетворенности качеством образовательной деятельности* свидетельствуют о том, что 66,7 % родителей (законных представителей) удовлетворены качеством образовательных услуг в МБДОУ, 2,4 % дали неудовлетворительные отзывы. Огорчает факт, что почти 32 % опрошенных выбрали вариант ответа «затрудняюсь ответить».

На наш взгляд, это связано с нежеланием родителей включаться в совместный образовательный процесс. Для решения данной проблемы в каждой группе размещены QR-коды на адрес сайта МБДОУ и на страницу VK, планируется привлечь педагогов к ведению персональных страниц на сайте МБДОУ или

созданию персонального сайта, усилить просветительскую работу с родителями (законными представителями) по вопросам воспитания и образования детей, активно привлекать к участию в подготовке и проведении мероприятий МБДОУ.

В 2024 году несчастных случаев среди воспитанников МБДОУ «Детский сад № 39» не зарегистрировано.

Посещаемость в 2024 году составила в среднем 63 %.

Вывод: в МБДОУ преобладают воспитанники с 1 и 2 группой здоровья. Преобладающее большинство детей успешно освоили программу, показали высокую готовность к школьному обучению. Ребята участвуют в мероприятиях различного уровня (городских, всероссийских, международных), показывают хорошие результаты. Мониторинг оценки качества образовательных услуг показал, что родители в целом удовлетворены качеством образовательных услуг в МБДОУ.

5. Оценка кадрового обеспечения

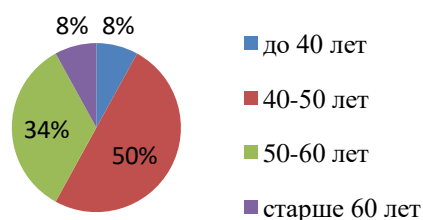
Общая численность педагогических работников – 12 человек. Из них 10 воспитателей, 2 специалиста: учитель – логопед, музыкальный руководитель. Общее количество сотрудников МБДОУ - 32 человека.

Соотношение воспитанников, приходящихся на 1 взрослого:

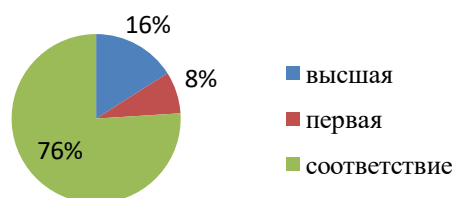
- педагоги/воспитанники – 1/ 15;
- все сотрудники/воспитанники – 1/6.

Характеристика кадрового состава МБДОУ представлена в диаграммах.

Возраст педагогов

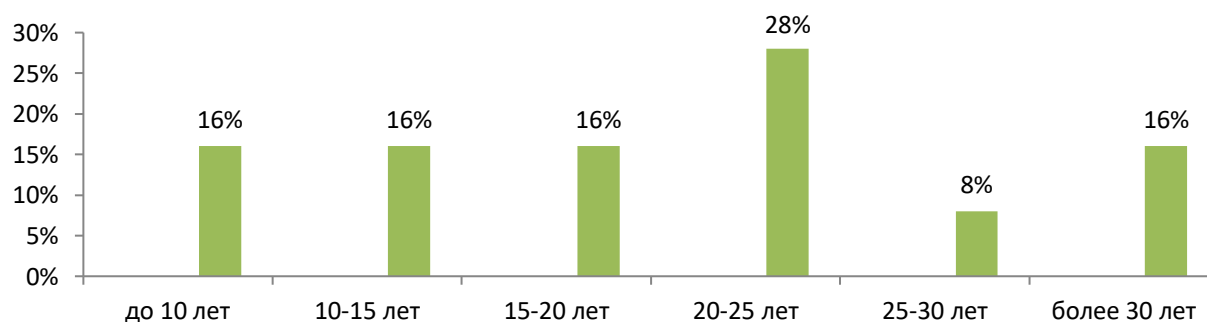


Категории педагогов

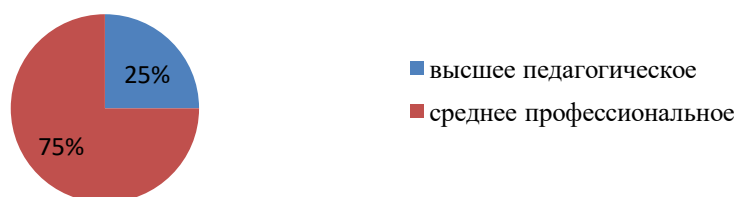


В 2024 году 3 педагога аттестовались на соответствие занимаемой должности. Курсы повышения квалификации прошли 5 педагогов МБДОУ.

Педагогический стаж



Уровень образования педагогов МБДОУ



Традиционно в Учреждении каждый воспитатель проводит открытые показы образовательной деятельности для педагогов МБДОУ.

В 2024 году педагоги МБДОУ принимали участие в мероприятиях различного уровня:

- международная научно-практическая конференция «Мозг, познание, язык: мультидисциплинарный подход в нейрореабилитации» ОАНО ВО «МПСУ» - сертификат;
- Всероссийская образовательная онлайн-стажировка «Ключевые факторы успеха в организации развивающей среды в группе детского сада» Академия дошкольного образования Елены Юдиной – сертификаты;
- обучающий вебинар – мастер-класс «Веселые логические задачи: табличный метод решения на Коврографе Ларчик» ООО «РИВ» В. В. Воскобович – сертификаты;
- опубликовали методическую статью в сборнике Девятой заочной Краевой научно-практической конференции учителей, преподавателей и педагогов «Тенденции и инновации современного образования» - сертификат;
- региональный конкурс педагогических открытий года «СО – бытие» в номинации «Педагог дошкольного образования» в Приморском крае – сертификат;
- мастер класс «Антихрупкое образование в ДОО: перспективы, риски, технологии, практики» - сертификаты;
- муниципальный конкурс профессионального мастерства «Лучший образовательный проект» - дипломы лауреатов;
- августовская педагогическая конференция «Дошкольное образование НГО: глобальные вызовы и локальные задачи» - сертификаты.

Педагоги МБДОУ владеют и активно используют в работе с детьми современные педагогические технологии: технологии эффективной социализации («Клубный час», «Волонтерство», «Рефлексивный круг», «Социальные акции», «Квест»), технологию «Ситуаций», «Голос ребенка», «Утренний (вечерний) круг», гибкое планирование по Кругловой Л., элементы программы Юдиной Е.Г. («Загадку дня», «Линейный календарь», «Событийный календарь», «Звездочка недели», «Парные коммуникации, проектную деятельность, здоровьесберегающие технологии, социоигровые технологии и т. д.

Вывод: укомплектованность педагогического состава составляет – 100 %.

В МБДОУ все педагоги имеют педагогическое образование. Педагоги постоянно повышают свой профессиональный уровень, участвуют в мероприятиях различного уровня, занимаются самообразованием.

3. Оценка учебно-методического и библиотечно-информационного оснащения

В учреждении библиотека является составной частью методической службы. Библиотечный фонд располагается в методическом кабинете, кабинетах специалистов, группах МБДОУ. Фонд представлен методической литературой по всем образовательным областям образовательной программы, хрестоматиями детской художественной литературы для всех возрастных групп, периодическими изданиями, а также другими информационными ресурсами на различных электронных носителях.

В МБДОУ имеются:

- методические пособия;
- наглядно-дидактические пособия;
- раздаточный материал.

В 2024г. закуплены *методические пособия «Развивающие игры Воскобовича» на сумму 35 992 рубля.*

В МБДОУ имеются *периодические издания:* «Справочник музыкального руководителя», «Справочник старшего воспитателя», «Дошкольная педагогика», «Справочник педагога-психолога», «Медицинское обслуживание и организация питания в ДОУ».

Для работы с детьми используются *электронные образовательные ресурсы* на электронных носителях, которые постоянно пополняются. Использование ИКТ позволяет разнообразить проведение образовательной деятельности, заинтересовать воспитанников.

Программное обеспечение позволяет *работать педагогам с текстовыми редакторами, фото и видео материалами, Интернет-ресурсами.*

Для обеспечения открытости и доступности деятельности в МБДОУ имеется свой сайт <http://39sadik.ru>, страницы в социальной сети *ВКонтакте* [Vk.com /club212342143](https://vk.com/club212342143), ведется работа в АИС «Сетевой город образование».

Педагоги ведут персональные страницы на сайте МБДОУ, делают публикации.

Вывод: учебно-методическое и библиотечно-информационное обеспечение в МБДОУ соответствует требованиям реализуемой образовательной программы, рабочей программы воспитания, календарного плана воспитательной работы.

Оценка материально-технической базы

В МБДОУ создана материально-техническая база необходимая для нормального функционирования учреждения, реализации образовательных программ, жизнеобеспечения и развития детей. Ведется непрерывная работа по обогащению

предметно-развивающей среды в соответствии с методическими рекомендациями к РППС.

С целью обеспечения доступности дошкольного образования для детей раннего возраста созданы 2 группы для детей в возрасте от 1,2 до 3 лет, приобретены средства обучения и воспитания, требуемые для реализации образовательных программ дошкольного образования, присмотра и ухода за детьми.

В МБДОУ имеются:

- групповые помещения - 8;
- кабинет учителя-логопеда;
- музыкальный зал;
- участки для прогулок детей – 8;
- пищеблок;
- методический кабинет;
- кабинет заведующего;
- кабинеты для хозяйственной деятельности - 2;
- медицинский кабинет, изолятор.

Все кабинеты оформлены соответствующим образом, исходя из предназначения.

Развивающая предметно-пространственная среда групп оборудована с учетом возрастных и индивидуальных особенностей детей, в соответствии с программными требованиями, требованиями СанПиН и ФГОС ДО. Организованная в МБДОУ предметно-развивающая среда развивает познавательную и творческую активность детей, предоставляет воспитаннику свободу выбора форм активности, видов деятельности, безопасна и комфортна, соответствует интересам, потребностям и возможностям каждого ребенка.

В оформлении групп учитывается ***гендерный подход*** в подборе игрового материала. В каждой возрастной группе созданы ***условия для развития разных видов деятельности***: игровой, познавательно – исследовательской, коммуникативной, музыкальной, двигательной, изобразительной, конструирования и т. д.

Для проведения ***образовательной деятельности вне стен группы*** коридоры МБДОУ разбиты на 5 «улиц»:

- патриотическая;
- народного творчества;
- вернисажная;
- улица безопасности
- улица Приморского края.

В создании «говорящих стен» коридоров принимают активное участие родители, дети и педагоги МБДОУ. На стендах представлена информация о России, Приморском крае, родном городе Находка, народных промыслах и традициях. Такая организация пространства способствует духовно-нравственному воспитанию дошкольников.

В 2024 году в группу раннего возраста «Колобок» приобретены *настенная дидактическая панель «Дерево», сухой бассейн детский*; в группы «Семицветик» и «Колобок» *закуплены наборы мягкой мебели «Крепость», детское напольное покрытие мягкий пол*; в подготовительную группу «Семицветик» - *стеллаж для игрушек со столешницами, тумба-стеллаж на колесах, 25 детских кабинок в раздевалку*; в среднюю группу «Одуванчик»- *25 регулируемых стульев «Мотылек»*.

Для всех возрастных групп закуплены канцтовары: альбомы, картон, цветная бумага, карандаши, краски, кисти, клей, ножницы, пластилин.

Приобретены *индукционная петля, компьютер в методический кабинет, информационный стенд (Навигация ДОУ)*.

В МБДОУ имеется *спортивное оборудование:* мягкие модули, канаты, кольца, палки, обручи, мешочки с песком для метания, кегли, дуги, гантели, скакалки, ленты, корректирующие дорожки, мячи набивные, мячи резиновые, доски с ребристой поверхностью, скамейки гимнастические, футбольный мяч.

В музыкальном зале имеются: фортепиано, музыкальный центр, мультимедийная установка (ноутбук, проектор, экран), детские музыкальные инструменты, диски с записями, детские русские народные костюмы, детские костюмы сказочных персонажей, музыкально – дидактические игры, театр бибабо.

Вывод: материально-техническое состояние МБДОУ и территории соответствует действующим санитарно-эпидемиологическим требованиям к устройству, содержанию и организации режима работы в дошкольных организациях, правилам пожарной безопасности, требованиям охраны труда. Грамотно организована развивающая предметно-пространственная среда, созданы условия для воспитания и развития детей дошкольного возраста.

Здания, помещения, игровые площадки МБДОУ находятся в удовлетворительном состоянии, есть необходимость в оборудовании спортивной площадки. В дальнейшем планируется совершенствование и пополнение предметно - развивающей среды МБДОУ.

**Показатели деятельности МБДОУ «Детский сад № 39»,
подлежащие самообследованию**

№	Показатели	Единица измерения	Значения показателей за 2023 год
1.	Образовательная деятельность		
1.1	Общая численность воспитанников, осваивающих образовательную программу дошкольного образования, в том числе:	человек	177
1.1.1	В режиме полного дня (8-12 часов)	человек	177
1.1.2	В режиме кратковременного пребывания (3-5 часов)	человек	0
1.1.3	В семейной дошкольной группе	человек	0
1.1.4	В форме семейного образования с психолого-педагогическим сопровождением на базе дошкольной образовательной организации	человек	0
1.2	Общая численность воспитанников в возрасте до 3 лет	человек	34
1.3	Общая численность воспитанников в возрасте от 3 до 7 лет	человек	143
1.4	Численность/удельный вес численности воспитанников в общей численности воспитанников, получающих услуги присмотра и ухода:	человек (процент)	
1.4.1	В режиме полного дня (8-12 часов)		177 (100%)
1.4.2	В режиме продленного дня (12-14 часов)		0 (0 %)
1.4.3	В режиме круглосуточного пребывания		0 (0 %)
1.5	Численность/удельный вес численности воспитанников с ограниченными возможностями здоровья в общей численности воспитанников, получающих услуги:	человек (процент)	0 (0 %)
1.5.1	По коррекции недостатков в физическом и (или) психическом развитии		0 (0 %)
1.5.2	По освоению образовательной программы дошкольного образования		0 (0 %)
1.5.3	По присмотру и уходу		0 (0 %)
1.6	Средний показатель пропущенных дней при посещении дошкольной образовательной организации по болезни на одного воспитанника	день	21

1.7	Общая численность педагогических работников, в том числе:	человек	12
1.7.1	Численность/удельный вес численности педагогических работников, имеющих высшее образование		10
1.7.2	Численность/удельный вес численности педагогических работников, имеющих высшее образование педагогической направленности (профиля)		9
1.7.3	Численность/удельный вес численности педагогических работников, имеющих среднее профессиональное образование		3
1.7.4	Численность/удельный вес численности педагогических работников, имеющих среднее профессиональное образование педагогической направленности (профиля)		3
1.8	Численность/удельный вес численности педагогических работников, которым по результатам аттестации присвоена квалификационная категория, в общей численности педагогических работников, в том числе:	человек (процент)	3 (24 %)
1.8.1	Высшая		2 (16 %)
1.8.2	Первая		1 (8%)
1.9	Численность/удельный вес численности педагогических работников в общей численности педагогических работников, педагогический стаж работы которых составляет:	человек (процент)	
1.9.1	До 5 лет		0 (0 %)
1.9.2	Свыше 30 лет		2 (16 %)
1.10	Численность/удельный вес численности педагогических работников в общей численности педагогических работников в возрасте до 30 лет	человек (процент)	0 (0 %)
1.11	Численность/удельный вес численности педагогических работников в общей численности педагогических работников в возрасте от 55 лет		4 (32%)

1.12	Численность/удельный вес численности педагогических и административно-хозяйственных работников, прошедших за последние 5 лет повышение квалификации/ профессиональную переподготовку по профилю педагогической деятельности или иной осуществляемой в образовательной организации деятельности, в общей численности педагогических и административно-хозяйственных работников	человек (процент)	15 (65 %)
1.13	Численность/удельный вес численности педагогических и административно-хозяйственных работников, прошедших повышение квалификации по применению в образовательном процессе федеральных государственных образовательных стандартов в общей численности педагогических и административно-хозяйственных работников	человек (процент)	17 (55 %)
1.14	Соотношение «педагогический работник/воспитанник» в дошкольной образовательной организации	человек/человек	1/15
1.15	Наличие в образовательной организации следующих педагогических работников:	да/нет	
1.15.1	Музыкального руководителя		да
1.15.2	Инструктора по физической культуре		нет
1.15.3	Учителя-логопеда		да
1.15.4	Логопеда		нет
1.15.5	Учителя-дефектолога		нет
1.15.6	Педагога-психолога		нет
2.	Инфраструктура		
2.1	Общая площадь помещений, в которых осуществляется образовательная деятельность, в расчете на одного воспитанника	кв. м	2
2.2	Площадь помещений для организации дополнительных видов детской деятельности воспитанников		0

2.3	Наличие физкультурного зала		да
2.4	Наличие музыкального зала		да
2.5	Наличие прогулочных площадок, обеспечивающих физическую активность и разнообразную игровую деятельность воспитанников на прогулке		да

Вывод: анализ показателей указывает на то, что МБДОУ имеет достаточную инфраструктуру, которая соответствует требованиям СП 2.4.3648-20 «Санитарно-эпидемиологические требования к организациям воспитания и обучения, отдыха и оздоровления детей и молодежи», СанПиН 2.3/2.4.3590-20 «Санитарно-эпидемиологическими требованиями к организации общественного питания населения», СанПиН 1.2.3685-21 «Гигиенические нормативы и требования к обеспечению безопасности и (или) безвредности для человека факторов среды обитания» и позволяет реализовать образовательные программы в полном объеме в соответствии с ФГОС дошкольных учреждений.

МБДОУ укомплектован достаточным количеством педагогических и иных работников, которые регулярно проходят повышение квалификации, что обеспечивает результативность образовательной деятельности.